



# 社團法人肯愛社會服務協會



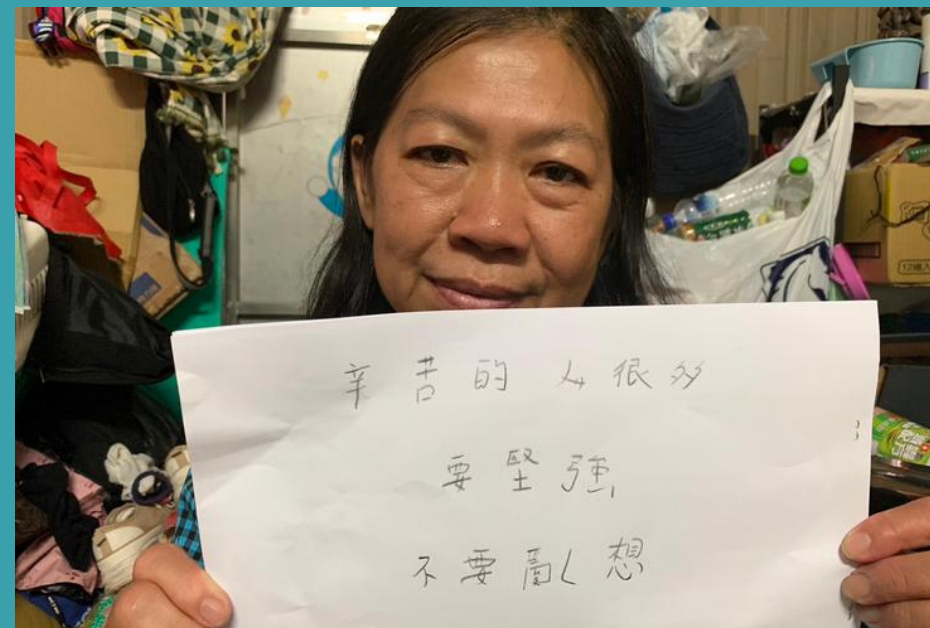


# 我們是誰

我們是一群走過憂鬱創傷，並深刻關心身心健康的朋友。  
在2004年之前，我們各自經歷了憂鬱症帶來的煎熬和困境。  
之後，為了能夠互相學習和彼此支持，我們共同成立了台灣第一個由  
憂鬱症病友所組成的民間非營利組織－肯愛協會。

can love

肯愛協會



每一個憂鬱症的人都走過一條心寒的夜路，肯愛協會－陪伴憂鬱症的朋友找健康的路



肯愛社會服務協會



# 憂鬱症階段性發展與問題化約假說

● 發作期

WHO 2030 憂鬱症成為全世界第一大疾病  
台灣中研院調查，憂鬱/焦慮症約 23.8 %

● 發展期

全球疫情後1/3兒童心理健康惡化，  
特別是弱勢兒童(美疾管署)  
76.9%兒童健康狀態受疫情影響(臺中榮總)

● 觸病期

身理症狀

心理症狀

認知症狀

行為症狀

西醫/西方心理學  
多元輔助治療方式

● 塑病期

塑病期

發展障礙:自閉症/注意力不足和過動症/語言/運動遲緩/情緒發展遲緩等

● 潛伏期

情緒壓抑

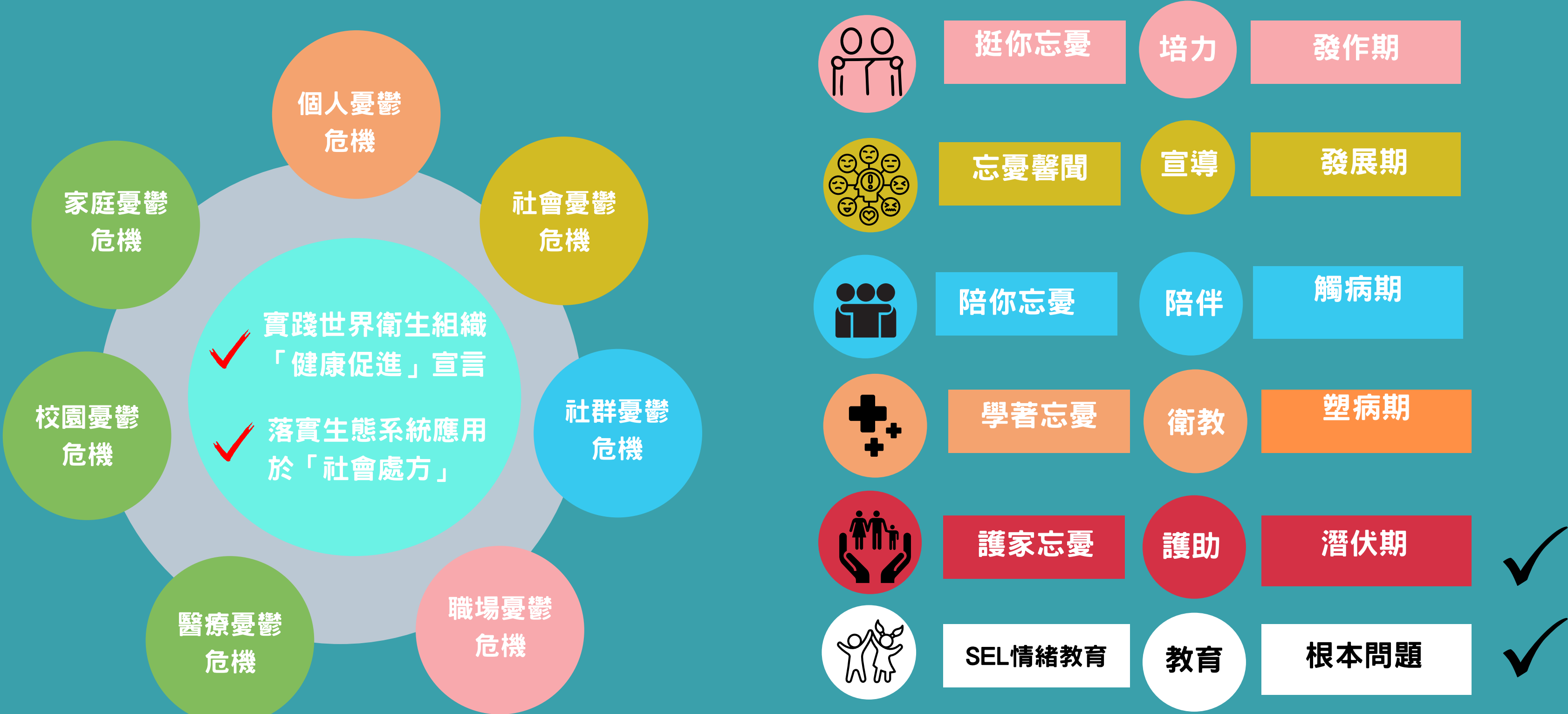
● 問題根本

童年創傷

情感麻木、環境漠視，感官刺激鈍感化、注意力碎片化等等



# 建立憂鬱症防治 社會安全網及系列服務





# 2026憂鬱症急需服務-醫療補助方案(一)

護家忘憂

脆弱家庭  
家庭總戶數  
240戶

## 低收入家庭



43%

總收入平均分配全家人口，每人每月在當地區公告的最低生活費以下。

## 中低收入家庭



15%

總收入平均分配全家人口，每人每月在當地區公告的最低生活費1.5倍以下。

## 近貧家庭



42%

係指平均家庭總收入，每人每月逾最低生活費三分之二，且在最低生活費門檻以下

# 肯愛脆弱家庭(經濟)護助成效

脆弱家庭  
貧童暨  
家庭人數  
860/年

520人次

發展障礙  
情緒調節力提升

427人次

醫療補助  
兒童醫療補助

2956人次

經濟穩定補助  
生扶金需求補助

8475人次

物資穩定補助  
物資需求補助

6448人次

早晚餐補助  
待用餐需求補助

急難家庭  
受助病童  
464人次

# 部落急難家庭**病童**困境現況

護家忘憂

## 急重症病童



18.6%

突發性心臟病、腎臟病、骨刺手術、  
尿道手術、口腔腫瘤手術、肢帶型肌  
失養症、惡性肺腫瘤、骨癌等

## 慢性病病童



16.3%

日本腦炎、扁桃腺肥大中耳炎、耳膜  
破裂糖、B型肝炎、慢性胃潰瘍、心  
臟病、糖尿病等慢性疾病

## 發展障礙病童



39.4%

學習障礙、情緒障礙、注意力不足症  
候群、語言障礙、社交障礙、行為障  
礙、多重障礙



急難家庭  
受助病童  
464人次

# 部落急難家庭**病童**護助成效

護家忘憂

+34.9%

**醫療負擔減輕**  
補助後負擔得以舒緩

+18.6%

**減少因醫療費用  
而拖延就醫**  
減少疾病惡化的風險

+16.3%

**更多元的醫療選擇**  
能更多元的尋求醫療建  
議或進行檢查

+55.8%

**更好的健康狀況管理**  
積極健康管理  
情緒調節力提升

+74.4%

**提高醫療後生活品質**  
心理壓力減輕，從而提升  
整體心理健康

# 2026憂鬱症急需服務-教育支持方案(二)

## 台灣兒童的情緒問題與教育需求

### 情緒問題

國家教育研究院：教育部校園自殺通報件數，  
106 →111，國小 114 件→1183 件

2025 台灣青少年心理健康調查：23.6%：正  
經歷中等程度以上睡眠困難

醫師觀察:65% 的兒心科醫師表示：國小憂鬱  
症患者「曾有」自殺／自傷行為

### 教育需求

2015年，聯合國教科文組織《教育2030行動框架》  
將社會情緒SEL納入全球教育政策議程

SEL在全球範圍內迅速廣泛地多元化並融入學校  
美國有約 83% 的校長表示其學校使用 SEL 課程

2025年台灣教育部啟動了第一階段 SEL 中長期推動計  
畫，目前正處於「從政策推動／試點實踐」階段



發展障礙  
受助貧童  
520人

# 肯愛脆弱家庭(情緒)困境現況

護家忘憂

學習障礙



21.8%

分別在閱讀、書寫、數學計算等基本領域中表現出學習困難-本計畫進行評估和支持服務，確保貧童獲得適當的教育機會和支持

注意力不集中



63.5%

日常難以集中注意力，經常犯粗心錯誤、難以完成任務等表現。本計畫進行評估和支持服務，確保貧童獲得適當的教育機會和支持

過動症



6%

日常過度活躍及情緒障礙的一種神經發展障礙。本計畫進行評估和支持服務，確保貧童獲得適當的教育機會和支持

憂鬱症



2.4%

於言語發展的遲緩上呈現發音、詞彙、語法或理解的困難。本計畫進行評估和支持服務，確保貧童獲得適當的教育機會和支持

自閉/亞斯



6%

在情感、情緒表達、情緒調節表現出能力等出現不同程度的困難。本計畫進行評估和支持服務，確保貧童獲得適當的教育機會和支持

妥瑞症



0.3%

伴隨二種或二種以上的障礙，導致之嚴重學習問題及學習困難。本計畫進行評估和支持服務，確保貧童獲得適當的教育機會和支持

# 肯愛脆弱家庭貧(情緒)護助成效

發展障礙  
受助貧童  
520人

+10%

情緒障礙  
情緒調節力提升

+16%

注意力不足  
專注力提升

+16%

學習障礙  
困難排解力提升

+21%

社交障礙  
人際溝通力提升



## 肯愛SEL歷程

2022年建立SEL  
學研小組及籌募SEL基金

2023年啟動  
SEL教育計畫

2024年進行SEL品牌設計  
學齡前兒童線上/下教學課程製作

2025年進行小1-小6  
兒童線上/下教學課程製作

全球疫情後  
兒童心理健康惡  
化

## 肯愛SEL小組

醫師:台大兒童科醫師 呂立

醫師:壠新家醫科醫師 康曉妍

心理師:諮商心理師 何培申

療育師:藝術療育師 坤娜

心理師:二級心理師 蘇禾

社工師:資深社工師 大林

家長:文化書寫者 林晴晴



# 情緒教育學苑

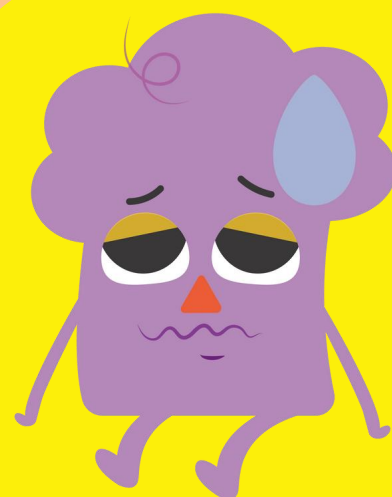
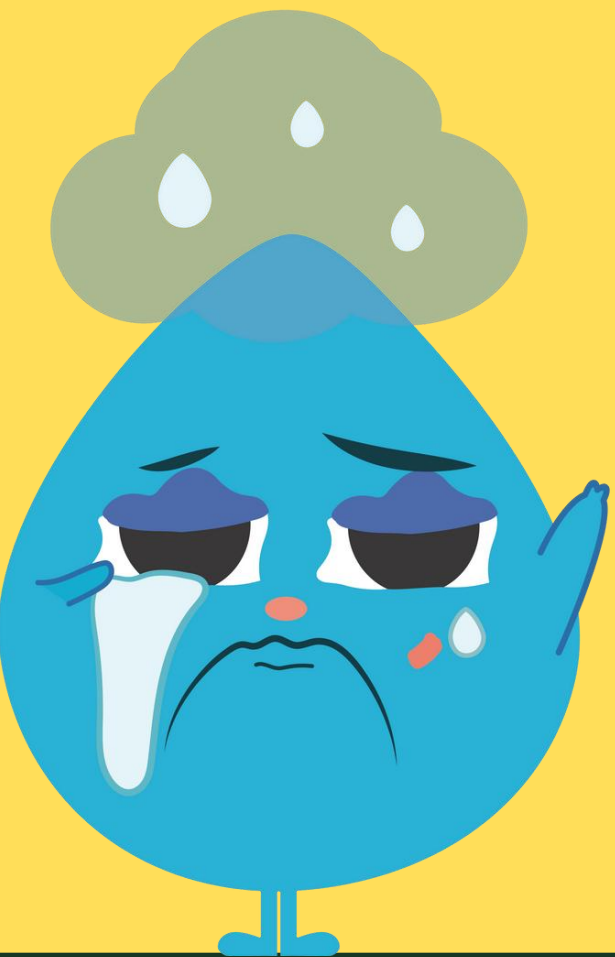
Social Emotional Learning School







情緒教育學苑  
Social Emotional Learning School



SEL學苑  
SEL Learning School



課程主題分為自我覺察/ 自我管理/社會覺察/人際關係技巧/負責任的決策五大主題

1-課程主題下要有5個課程目標 如:小1 共60堂課

**1 學會分辨心情**

→ 我能說出我是開心、生氣、難過，還是害怕。

**2 知道心情和身體有關**

→ 我知道不同心情會讓身體有不同感覺（心跳快、臉紅）。

**3 看表情猜心情**

→ 我能從別人的臉上看出他的心情。

**4 說出我的心情**

→ 我能用簡單的話說出我現在的心情。

**5 知道每個人都會有不同心情**

→ 我明白無論是開心還是生氣，這些心情都是正常的。







課程主題分為自我覺察/ 自我管理/社會覺察/人際關係技巧/  
負責任的決策五大主題

如:

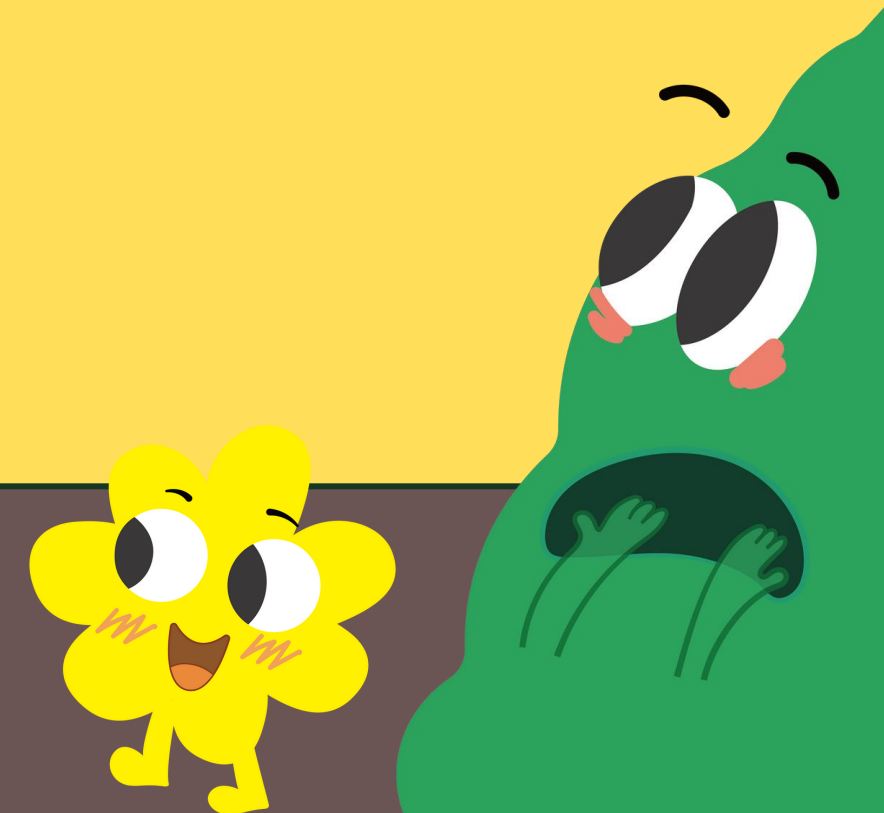
盧梭/笛卡兒/威廉詹姆斯/菲利普·皮內爾  
斯賓諾沙/西奧多·利普斯/亞當·斯密

羅伯特·歐文/約翰·洛克/

邊沁

60位心理學專家

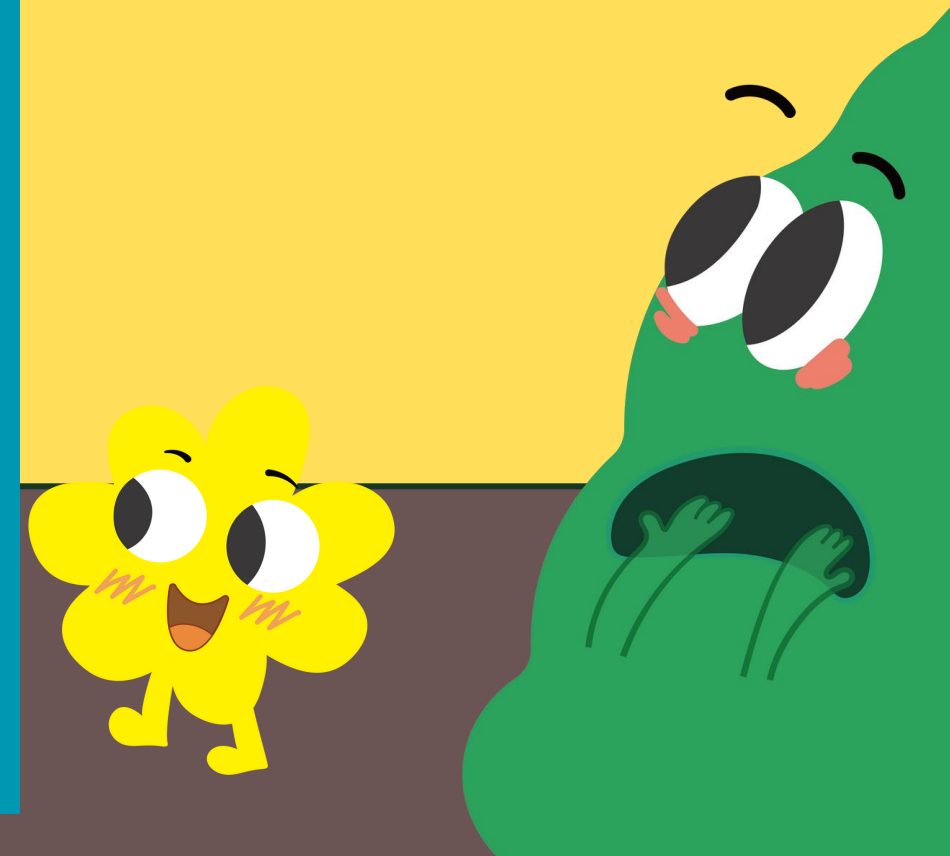
穿越劇





課程主題分為自我覺察/ 自我管理/社會覺察/人際關係技巧/  
負責任的決策五大主題

創作兒童SEL心情歌曲60首

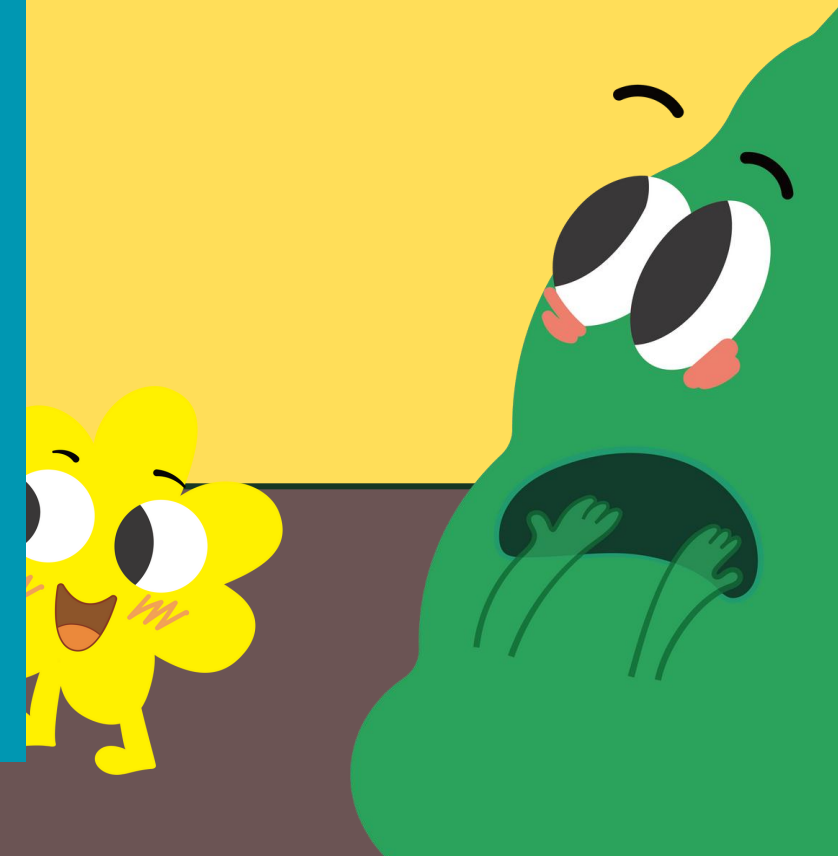






課程主題分為自我覺察/ 自我管理/社會覺察/人際關係技巧/  
負責任的決策五大主題

創作兒童SEL/RAP歌曲60首







鍵盤手-帕飛克尼



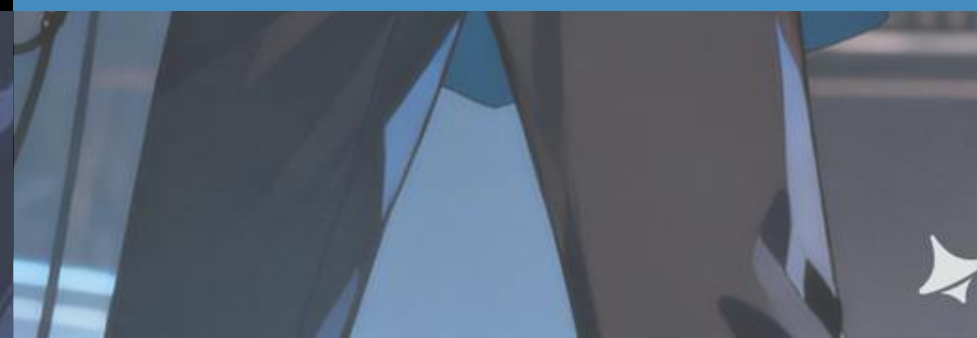
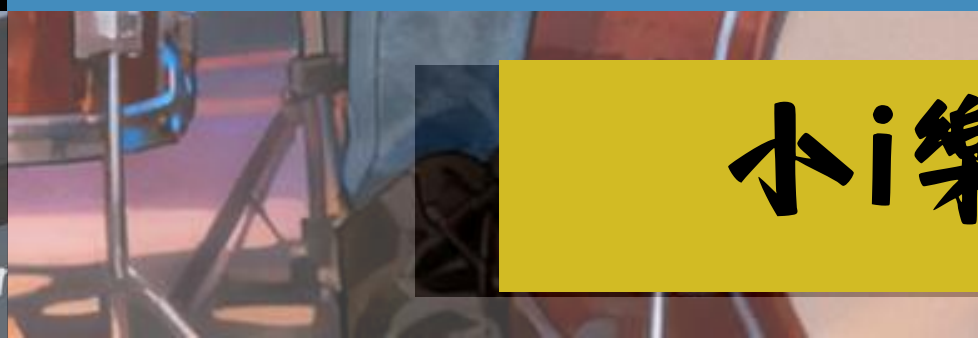
鼓手小 E



主唱-小 i



吉他手-阿貝爾



小i樂團



# 謝謝您的聆聽

和肯愛一起走進醫院  
為孩子找回身體的健康



和肯愛一起走進教室  
為孩子找回心理的健康